



Лучшие Мировые Технологии Металлоискания
Multi-10 5F-VB 3F-VB WiStream Bluetooth



Руководство по началу работы

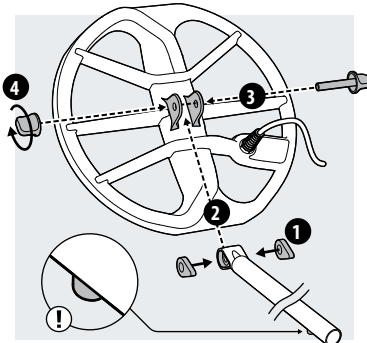
600 | 800

EQUINOX

Сборка | Чтобы собрать Ваш металлоискатель EQUINOX, выполните следующие шаги.

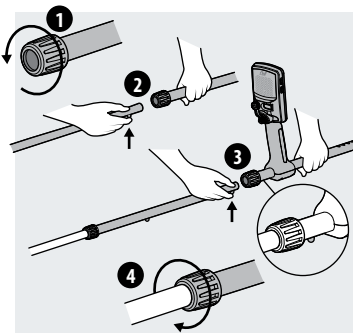
1. Присоедините катушку к нижней штанге

1. Вставьте две резиновые шайбы в отверстия с обеих сторон хомута.
2. Вставьте хомут в кронштейн для хомута поверх катушки.
- 1 Убедитесь, что подпружиненная кнопка в нижней штанге находится под ним.
3. Вставьте пластиковый болт через хомут и кронштейн для хомута.
4. Закрепите пластмассовым болтом. Не перетягивайте.



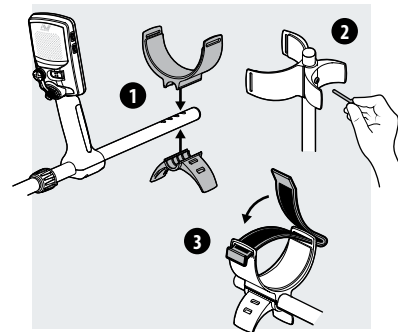
2. Соедините штанги

1. Ослабьте поворотные кольца, вращая их против часовой стрелки.
2. Нажмите на подпружиненную кнопку на нижней штанге, после чего вставляйте нижнюю штангу в срединную до тех пор, пока кнопка не достигнет регулировочных отверстий. Кнопка попадет в одно из них и защелкнется.
3. Аналогичным образом присоедините срединную штангу к верхней штанге.
4. Зафиксируйте положение штанг, вращая поворотные кольца по часовой стрелке.



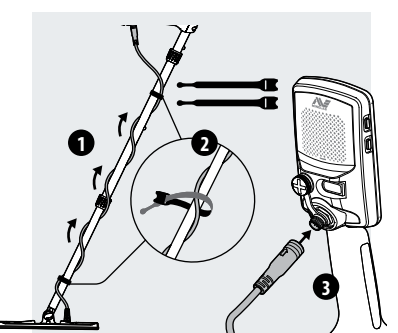
3. Прикрепите подлокотник/подставку

1. Разместите подлокотник на верхней части верхней штанги. Расположите подлокотник чуть ниже Вашего локтя, затем выровняйте центральное отверстие в подлокотнике с ближайшим отверстием в штанге.
2. Вставьте штангу и подлокотник. Аккуратно затяните винт/винт через подставку, верхнюю.
3. Проденьте ремень подлокотника через оба паза по бокам подлокотника так, чтобы липучка была сверху. Убедитесь, что конец ремня можно закреплять снаружи от Вашей руки.



4. Подключите катушку

1. Оберните кабель катушки вокруг нижней и срединной штанги так, чтобы не было провисания провода.
2. Используйте липучки для крепления кабеля к штанге.
3. Вставьте разъем катушки в гнездо на задней части блока управления, слегка затяните удерживающее кольцо.



Аудио

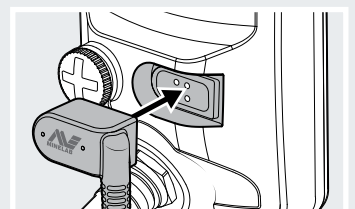
Металлоискатели серии EQUINOX имеют внешний динамик для поиска без наушников.

Есть также ряд других вариантов для вывода звука. Для получения дополнительной информации о них (и о беспроводных технологиях), пожалуйста, обратитесь к полной версии руководства по эксплуатации.

Зарядка аккумулятора

Металлоискатели серии EQUINOX имеют встроенную литий-ионную аккумуляторную батарею. Перед первым использованием рекомендуется полностью зарядить аккумулятор. Для обеспечения максимального времени заряда выключите металлоискатель во время зарядки.

1. Подключите USB-разъем магнитного зарядного кабеля к любому стандартному USB-порту.
2. Подключите магнитный разъем зарядного устройства к гнезду на задней панели пользовательского интерфейса металлоискателя. Светодиод Состояния Заряда в левом верхнем углу пользовательского интерфейса будет постоянно мигать.
3. Когда зарядка будет завершена, Светодиод Состояния Заряда будет постоянно включенным.



Условия гарантии
Пожалуйста, обратитесь к www.minelab.com/warranty/ на сайте: regisiter.minelab.com

Информация для пользователя (FCC Часть 15, 105).
ДАТАНЕ УСТРОЙСТВО СООТВЕТСТВУЕТ ТРЕБОВАНИЯМ ЧАСТИ 15 НОРМ ФЕДЕРАЛЬНОЙ КОМИССИИ СВЯЗИ (FCC).
данное устройство должно принимать любые помехи, и (2) это устройство не должно создавать вредных помех и (1) При его работе выполняются следующие два условия:
этого устройства не должно создавать вредных помех, включая помехи, которые могут вылезать сами в работе.
ПРИМЕЧАНИЕ: Устройство Класса B (Class B) Данное оборудование было протестировано и признано соответствующим ограничениям для цифровых устройств Класса B, согласно Части 15 Норм FCC. Эти ограничения распространены для обеспечения разумной защиты от вредных помех в жилых помещениях.

Соответствие
Минелэб® EQUINOX™, Multi-10™, 5F-VB™ и 3F-VB™ являются товарными знаками Minelab Electronics Pty Ltd. Изображения и графика предназначены только для целей иллюстрации; конфигурирование пользователя на эксплуатация, спонсорское наименование и логотипы Bluetooth™ являются зарегистрированными товарными знаками, принадлежащими Bluetooth SIG, Inc., и любое использование таких знаков компанией Minelab осуществляется по лицензиям. Qualcomm® arX™ Low Latency является продукцией Qualcomm Technologies International, Ltd.

Технические характеристики

ЭQUINOX 600	ЭQUINOX 800
Парк, Понг, Пляж	Парк, Понг, Пляж, Золото
6 пользовательских профилей поиска	6 пользовательских профилей поиска
Доступные рабочие частоты (кГц)	5, 10, 15, Multi
Нашилки в комплекте	3,5 мм/1/8" (32 ома)
Совместимость с WM 08	Да, WM 08 не входит в комплект
Водонепроницаемый	Водонепроницаемый на глубине до 3 м (10 футов)
Время работы аккумулятора (приблизительное)	12 часов. Время полной зарядки — примерно 5 часов.
Катушка в комплекте	Умная DD-катушка EQX 11

Для получения полной спецификации продукции и рекомендаций по эксплуатации ознакомьтесь с полным руководством пользователя на сайте: www.minelab.com

Азиатско-Тихоокеанский Регион
+ 61 8 8238 0888
minelab@minelab.com.au

Европа и Африка
+353 21 423 2352
minelab@minelab.ie

Ближний Восток и Африка
+971 4 254 9995
minelab@minelab.ae

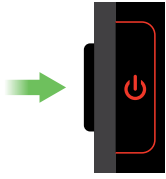
Северная, Южная и Центральная Америка
+1 630 401 8150
minelab@minelab.com

Qualcomm arX™ Low Latency
South Australia 5106
PO Box 35, Salisbury South

4901-0251-1-RN

1. Включение

Нажмите кнопку «Питание» на боковой стороне блока управления.



2. Выберите режим поиска

Выберите оптимальный Профиль поиска в Режиме поиска, подходящий к Вашим условиям и местности. (Показан EQUINOX 800).

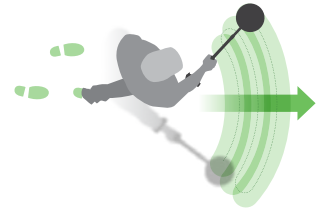


3. Отстройка от помех

Выберите «Отстройка от помех» в Меню настроек, затем нажмите чтобы включить автоматическую отстройку от помех. Это займет примерно 8 секунд.



4. Начните поиск!



Режимы поиска | Каждый Режим поиска имеет два регулируемых Профиля поиска с уникальными настройками по умолчанию.



Парк
Отличная производительность в местах отдыха с большим количеством мусорных целей.

Использование Multi в этом режиме является наиболее универсальным для поиска монет и других сокровищ.



Поле
Идеальный режим для обнаружения ювелирных изделий и артефактов.

Использование Multi в этом режиме помогает специалисту найти цели, диапазон размеров которых очень широк.



Пляж
Превосходен на сухом песке, влажном песке и под водой.

Режим «Пляж» работает только в Multi и предназначен только для использования в пляжных условиях.



Золото*
Идеально подходит для поиска золотых самородков.

Идеально подходит для поиска золотых самородков. Работает с одиночными высокими частотами 20 или 40 кГц, оптимальными для целей из золота. Этот режим работает с.

Для каждого Режимы поиска настройка «Профиль поиска 1» по умолчанию была оптимизирована для легкого обнаружения широкого диапазона целей.

Автоматически сохраняйте Ваши любимые настройки поиска в Профиле 1 или 2 в каждом Режиме поиска, как только Вы познакомитесь с металлоискателем.

Пользовательский интерфейс | Отрегулируйте и просмотрите настройки Вашего металлоискателя.

* Эта звездочка появляется в руководстве, указывая на функции, доступные только на модели EQUINOX 800.

Питание
Короткое нажатие кнопки «Питание» включает и выключает металлоискатель. Длительное нажатие (5 секунд) восстанавливает заводские настройки металлоискателя.

Подсветка
Выбирает яркость подсветки* или включает и выключает подсветку. Иконка подсветки появится, когда подсветка включена.

Индикатор чувствительности
Указывает приблизительный уровень чувствительности (25 уровней). Нажмите и на поисковом экране для настройки чувствительности.

Режим Поиска
Выбирает Режимы Поиска: Парк, Поле, Пляж и Золото*. В каждом Режиме Поиска имеются 2 настраиваемых Профиля Поиска.

Короткое нажатие кнопки «Режим Поиска» прокручивает Режимы Поиска. Нажмите и удерживайте в течение 5 секунд для восстановления заводских настроек активного Профиля Поиска.

Меню настроек металлоискателя
Кратковременное нажатие кнопки «Настройки» открывает и прокручивает Меню настроек металлоискателя. Длительное нажатие в Меню Настроек открывает доступ к Расширенным Настройкам, если имеются. Нажмите и чтобы настроить значение выбранной настройки.

Настройка	Расширенная настройка
Отстройка от помех Автоматическая Ручная*	
Баланс грунта Автоматический Ручной	
Регулировка громкости 0 до 25	Громкость тона Железо Цветные металлы*
Пороговый тон 0 до 25	Высота порогового тона* 0 до 25
Тон цели 1, 2, 5 и 50	Высота тона Железо Цветные металлы*
Принять/Отклонить 50 сегментов	Разрыв тона Железо Цветные металлы*
Скорость восстановления 3 Уровня 8 Уровней*	

Все металлическое
Нажмите кнопку «Все металлы», чтобы включить и выключить выбранную маску дискриминации для подтверждения цели.

Состояние аккумулятора
Светодиод показывает состояние заряда во время зарядки. Вы можете отправиться на поиск, как обычно, с подключенным внешним USB аккумулятором, в качестве запасного аккумулятора.

- 70% – 100%
- 30% – 70%
- <30%
- <5%

Мигает: Зарядка ● Постоянно горит: Заряжен
Заряжайте аккумулятор, когда начинает мигать значек аккумулятора.



Пинпоинт
Помогает определить точное местоположение цели до ее выкапывания.

Нажмите кнопку «Пинпоинт/Поиск», чтобы включить режим точного определения местоположения цели. Нажмите еще раз, чтобы вернуться к экрану «Поиск».

Беспроводное аудио
Кратковременное нажатие кнопки «Беспроводное аудио» включает и выключает беспроводную связь. Длинное нажатие сопрягает беспроводные аудиоустройства.

Любые наушники Bluetooth Наушники с Малой Задержкой «aptX™ Low Latency» Беспроводной аудиомодуль WM 08

До 4 Беспроводных устройств могут быть сопряжены и использоваться одновременно.

- 1 сопряженное устройство
- 3 сопряженных устройства

Индикатор глубины
Указывает приблизительную глубину обнаруженной цели. (5 уровней)

Отслеживание
Указывает, что Отслеживание баланса грунта включено.

Профиль пользователя*
Длительное нажатие кнопки «Профиль Пользователя» сохраняет текущие настройки металлоискателя. Короткое нажатие включает или отключает сохраненный Профиль Пользователя.

Выборочная дискриминация
50-сегментная шкала дискриминации высокого разрешения (от -9 до 40) для точной и стабильной идентификации цели.

Когда цель обнаружена, нажмите кнопку «Принять/Отклонить» для немедленного принятия или отклонения цели. Вы также можете создавать образцы дискриминации через Меню Настроек. Нажмите или чтобы перейти к сегменту, затем нажмите кнопку «Принять/Отклонить» для принятия или отклонения цели.

-5 Числа идентификации цели от -9 до 0 указывают на содержание железа цели, например -5.

32 Числа идентификации цели от 1 до 40 указывают на цели из цветных металлов, например 32.

Частота
Отображает текущую рабочую частоту.

Нажмите кнопку «Частота» в любое время, чтобы переключиться между доступными рабочими частотами активного Профиля Поиска.

15 kHz Отображает текущую выбранную одиночную частоту в кГц: 5, 10, 15, 20* или 40*.

Multi Отображает прямоугольник при работе в Одновременной Мульти Частоте.